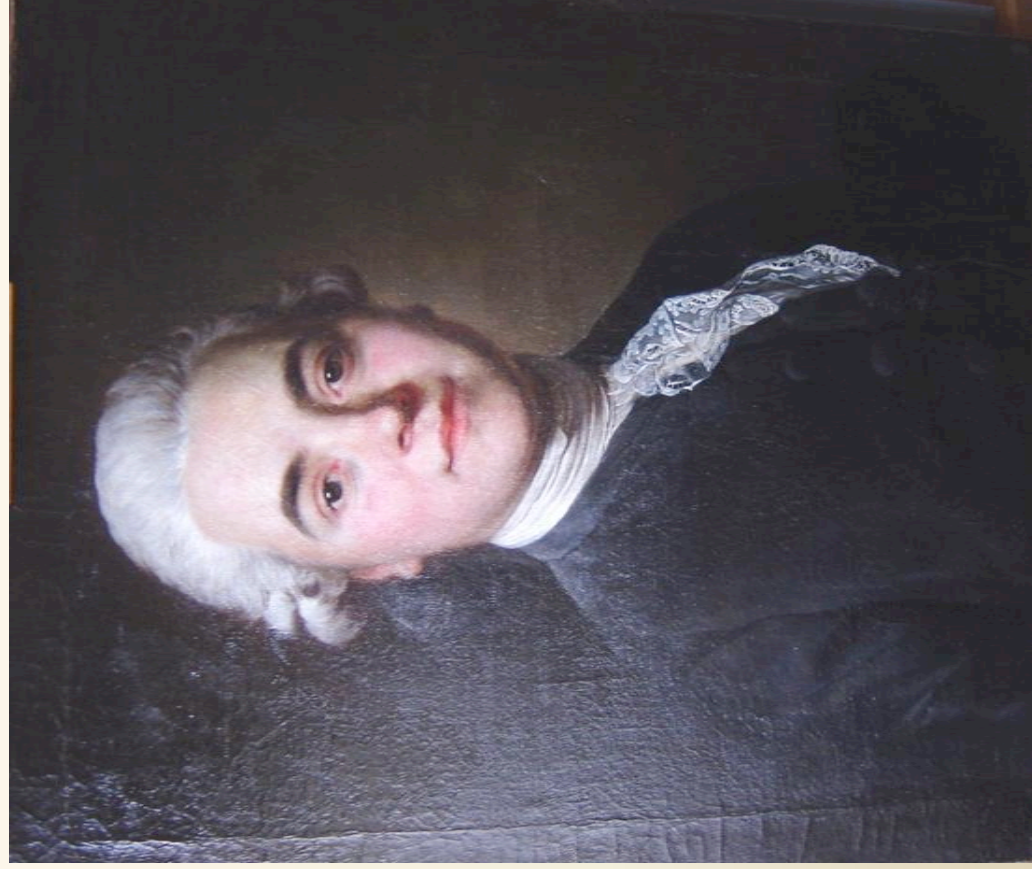


DOSSIER DE RESTAURATION CONSERVATION



AULAGNON Sandrine

Maitrise de Sciences et Techniques,
Paris Sorbonne

Ch de la cressonnière

83 210 Solliès-pont

04.94.33.77.95

ou 06.03.43.72.17

« Portrait d'Olivier Durouret »

H/T, XVIII^e siècle

Musée

.....

CONSTAT D'ETAT, DIAGNOSTIC, TRAITEMENT:



IDENTIFICATION DE L'OEUVRE:

Titre: Portrait d'Olivier DUROURET

Peintre : DUPLESSIS Joseph Siffred

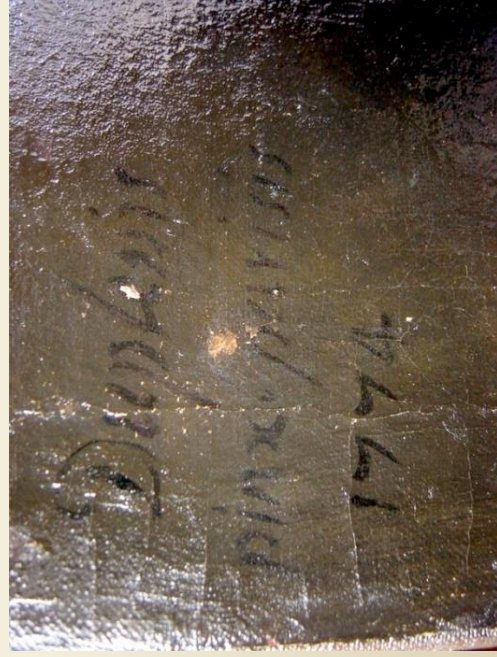
Signature: Oui, à gauche au milieu

Epoque: 1774

Sans le cadre, Dimensions avec le châssis: 65 x 54 cm

Technique: H/T

Provenance,



Interventions antérieures: **Tableau déjà restauré :**

Des pièces au revers et des retouches sur la face (assez bien intégrées, cependant certaines assez débordantes).

Bandes de tension.

Inventaire: inv.....

CHASSIS:

DESCRIPTION ET ETAT:

Châssis en bois, de forme simple sans traverse, ni clef.
En bon état.

Il n'est pas prévu, de refaire des interventions poussées sur le support.

La conservation de l'œuvre est correcte et ne demande pas de reprendre ce travail, malgré quelques déformations (visibles surtout en lumière rasante)

A CONSERVER: Le tableau ne sera pas démonté, ni le châssis changé.



Fixation de la toile:
agrafes.



INSCRIPTIONS ET ETIQUETTES (sur châssis):

INSCRIPTIONS:

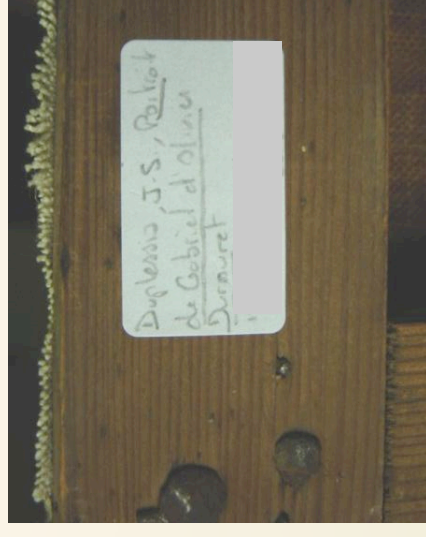
Sur le bord inférieur du châssis, à gauche.



Une photo est collée sur la protection du revers

ETIQUETTES:

2 Etiquettes autocollantes sur le haut.



Une qui risquait d'être masquée par la protection du revers a été recollée sur celle-ci

TOILE:

DESCRIPTION:

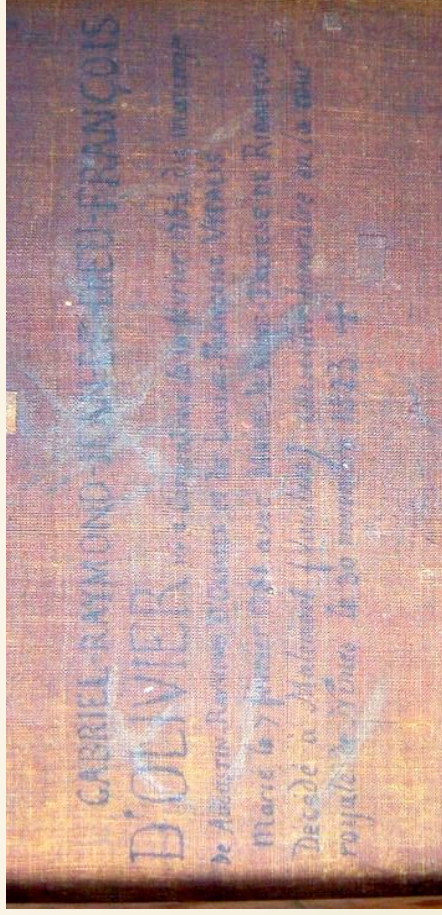
La toile est de belle facture
Et assez résistante.

Des pièces de différentes nature et
grosseur .

Bords originaux :
oui, renforcés par des bandes de
tension
posées antérieurement.

INSCRIPTION :

Sur la toile, probablement à l'encre noire:

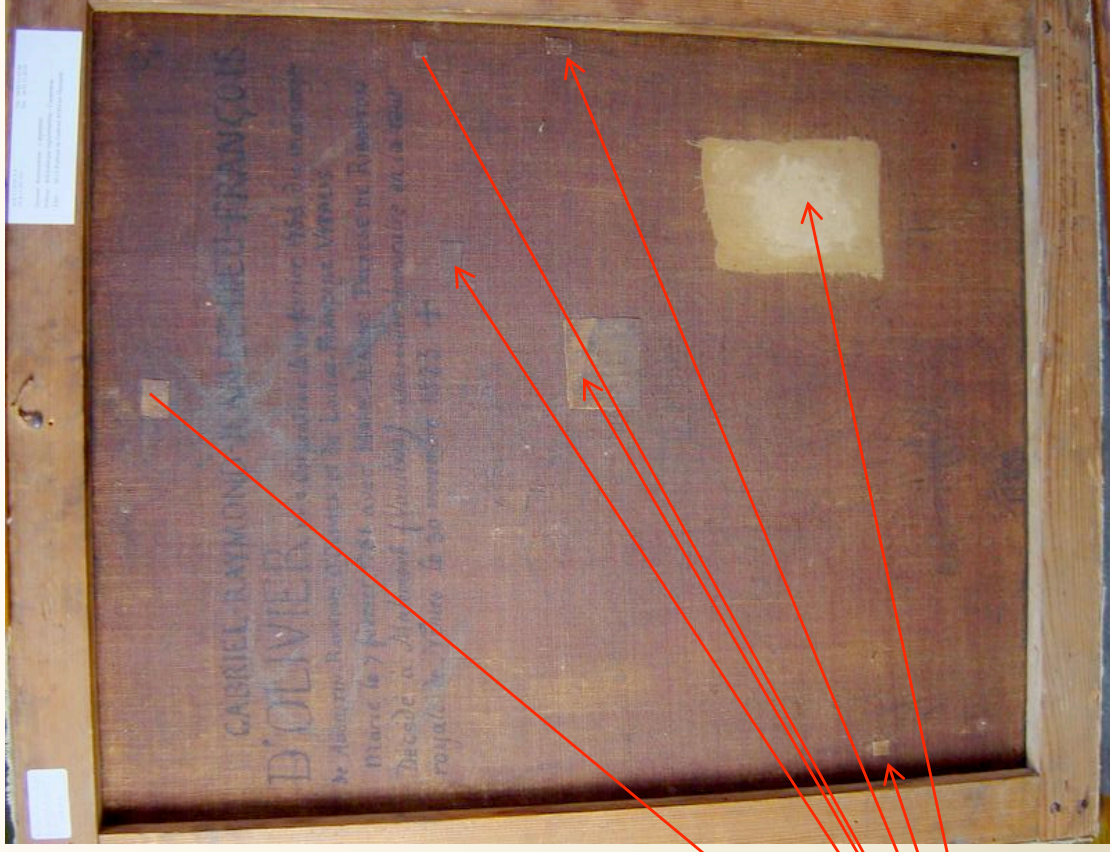


« *Gabriel Raymond Jean de Dieu-François
d'Olivier né à Carpentras le 10 février 1753 du mariage
de Augustin Raymond d'olivier et de Louise Françoise VITALIS
Marié le 7 février 1781 avec Marie Jeanne Thérèse de RIBOUTON
Décédé à Malmort (Vaucluse). Conseiller honoraire en la cour
Royale de Nîmes le 30 novembre 1823* »

Une photo est collée sur
la protection du revers
(ainsi que sa
transcription)

ETAT DU SUPPORT :

- * **Résistance:**
bonne
- * **Rupture:**
Des pièces au revers.
- * **Déformations:**
Visibles en lumière rasante,
dues principalement aux
mastics.
Marques du châssis.
- * **Anciennes restaurations:**
Bandes de tension
Pièces, nombre: 7



TRAITEMENT DU SUPPORT:

Aucun traitement sur la toile.
Intervention minimaliste, conforme à la demande.

Protection du revers, en vue de sa conservation dans des lieux avec d'éventuelles variations climatiques (par les murs) :
Carton de conservation neutre (pour ne pas interférer avec la matière picturale) et plaques de rhénalon, pour laisser la transparence, mais faire barrage à l'humidité et aux éventuels petits coups.

Collage
d'une photo de l'inscription de la toile
Sa transcription,
Photo de l'inscription sur le châssis et étiquette



COUCHE PICTURALE : PRÉPARATION ET COULEUR:

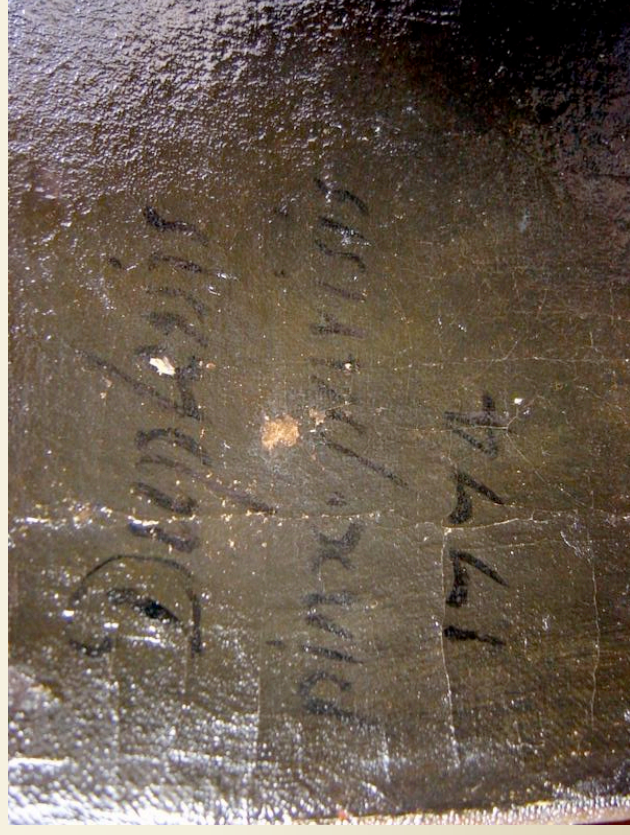
DESCRIPTION PRÉPARATION:

Il semblerait (pas de lacunes visibles) y avoir 2 couches de préparation :
une colorée (brun rouge) puis une blanche .
Légèrement visible sur le bord inférieur.

DESCRIPTION DE LA COUCHE PICTURALE:

Nature du liant: huile
Outils utilisés: pinceau
Pâte, Demi-pâte, Fine, Glacis

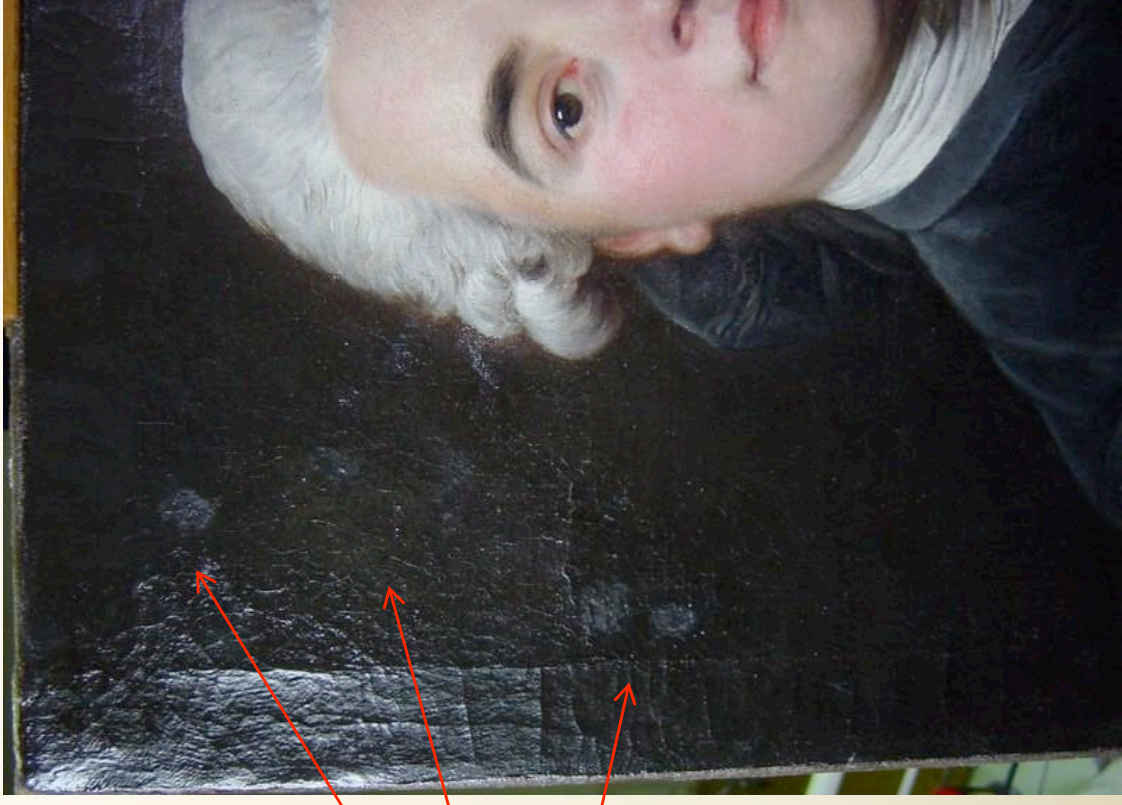
Signature : « DUPLESSIS
Pinx. Parisis
1774 »



ETAT DU VERNIS:

Pas ou peu
d'oxydation mais
Aspect irrégulier,
inégal avec des
taches plus mates

Exemple:



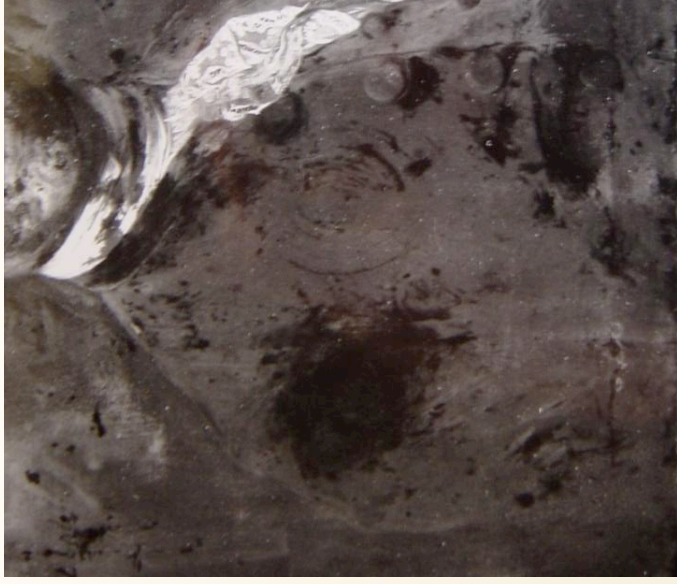
ALTÉRATIONS OPTIQUES DUES A DES INTERVENTIONS ANTÉRIEURES:

Retouches bien intégrées, mais certaines débordantes (notamment sur le visage)
A la lumière ultra-violette, ces retouches sont visibles (seule la partie la plus sombre de la « tache » est réellement la lacune, les parties plus grisées (assez étendues sur le visage) sont des « débordements »)



Photo du laboratoire du CICRP

Exemple de la retouche de l'épaule, assez bien intégrée



Lumière du jour



Légère déformation
en lumière rasante,
Photo CICRP

Photo U.V., CICRP

TRAITEMENT DU VERNIS:

Tests de solubilité:

Décrassage: Citrate triamonium

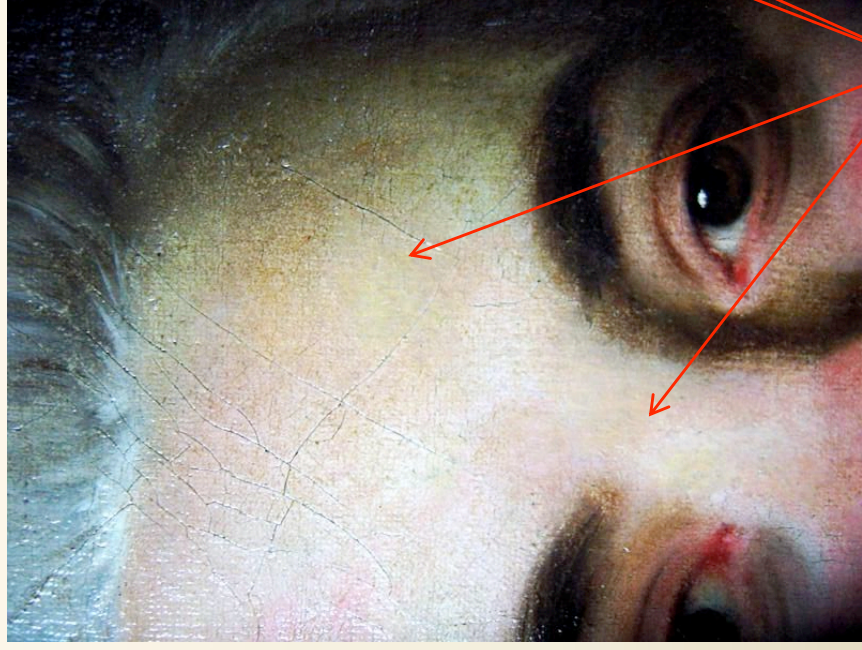
Allègement: leth3 ,

Permet aussi d'enlever les retouches débordantes.

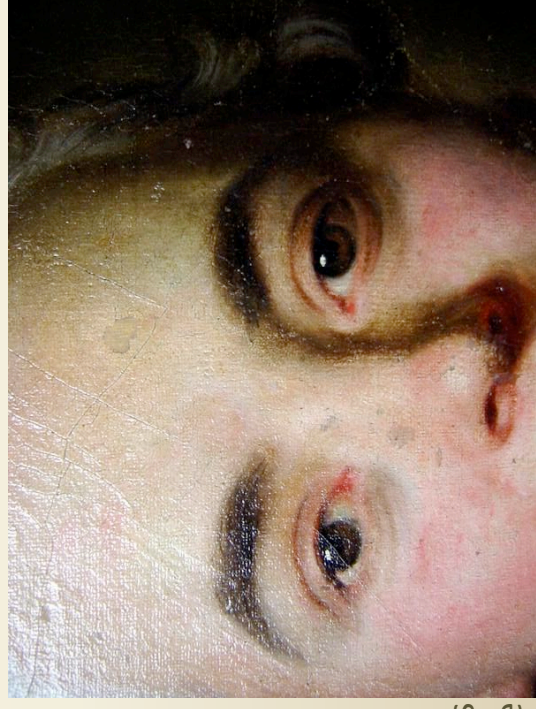
La grande retouche de l'épaule, n'a pas été enlevée, conformément à la demande et à la réponse du devis. D'ailleurs aux U.V. cette zone apparaît bien très foncée, donc entièrement lacunaire.

TRAITEMENT DES ZONES AJOUTEES:

Suppression des retouches débordantes : même solvant que le vernis,
Sur le visage et la retouche du fond à droite
Amincissement des mastics anciens, si nécessaire, sur certaines retouches du visage.



Les zones lacunaires sont plus petites

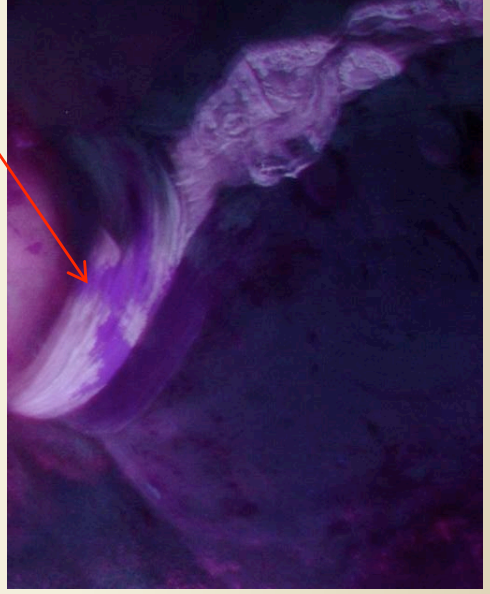


Le col

On distingue des zones plus denses

Quelques « débordements »
(aux UV)

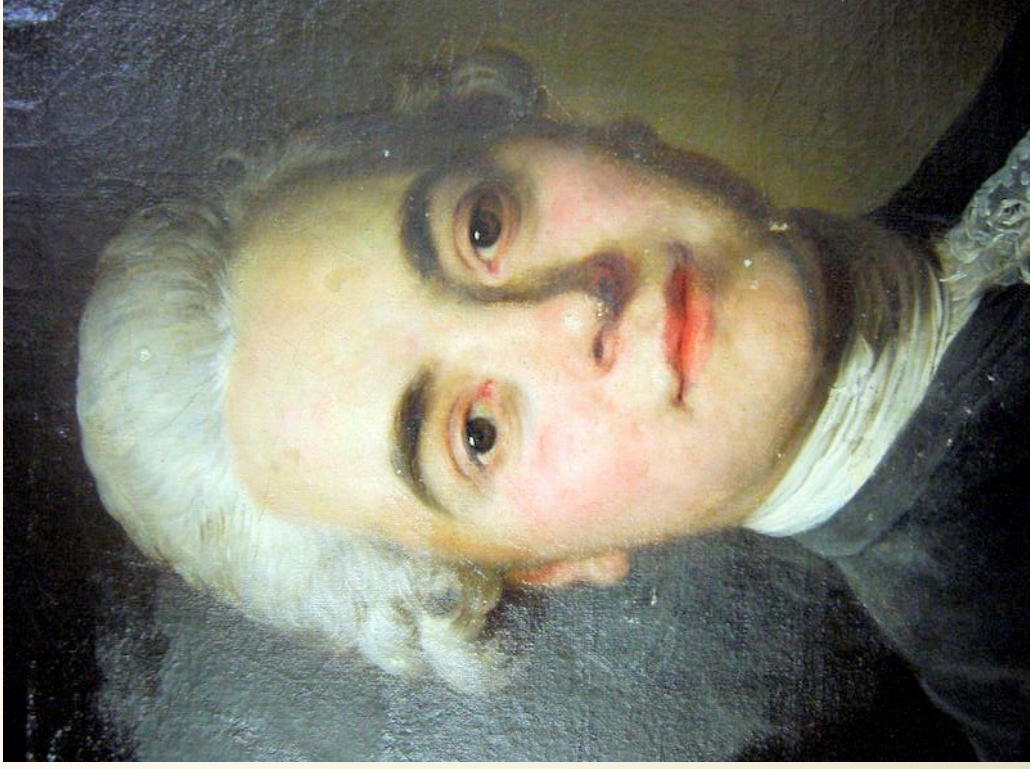
Le dégagement allège la zone



Exemple des mastics débordants, (dans le fond)



Le visage



Après dégagement, avant réintégration



UV, avant



UV



UV,
avant

ETAT COUCHE PICTURALE AVEC PRÉPARATION :

Bon état.

Pas d'altération.

Bonne adhésion et cohésion.

A SURVEILLER CEPENDANT, DANS LE CAS DE VARIATIONS HYGROMETRIQUES.

La protection du revers, garantit un écran-barrière de sécurité, mais pas une sécurité totale (impossible).

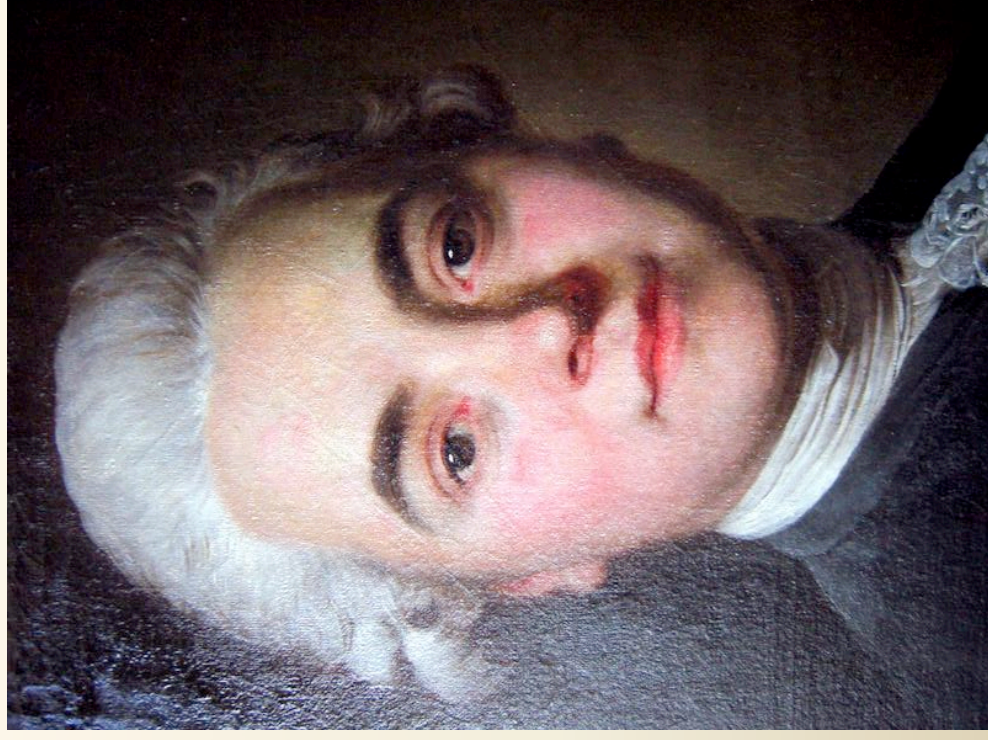
En vérifiant régulièrement le revers, les premières traces d'humidité seront visibles sur le carton neutre, qui fait tampon. Si elles s'avéraient de plus en plus importantes, il faudra changer le tableau de place et changer le carton neutre.

TRAITEMENT DE LA COUCHE PICTURALE:

Réintégration illusionniste des lacunes.
Harmonisation des retouches laissées
(notamment épaule).
Repiquage léger des zones « épidermées ».

Pigments+ mowilith 30

Vernissage pinceau et pistolet :
Laropal K80
Vernis à retoucher Talens



Ensemble et détails après intervention

